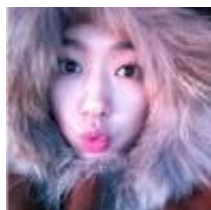




陈诉称北上广白领都会归属感较低 屋子户口等影响大



现在，每隔一段时间，“逃离北上广”的话题就会引起社会关注。从上述观察效果来看，北上广深等大都会的归属感指数并不高，身处其中的一些白领为何没有选择脱离？

其中，重庆的归属感指数最高，为3.78，第二、第三名划分是长沙、沈阳；而广州、北京、上海、深圳的归属感指数仅排到了第26名、第31名、第32名和第36名。



[摘要

]效果显示，事情年限越长，都会归属感指数越高；有无户口，对都会归属感指数的崎岖有较大影响；薪酬越高，都会归属感越强。

哪些因素影响都会归属感？

据相识，本次观察共收回有用问卷24390份。从受访者所在行业来看，IT/通讯/电子/互联网行业占19.1%，汽车/生产/加工/制造行业占14.9%，政府/非盈利机构和农林牧渔行业占0.9%。

此外，33.6%表现没有另一半，33.3%选择怙恃不在身边，19.2%选择感受始终无法融入当地的文化情况，另有11.2%由于没有户口，无法解决孩子上学等问题。

北上广深归属感较低，他们为何还不“逃离”？

——不回家乡，由于习惯了现在的生涯



效果显示，事情年限越长，都会归属感指数越高；有无户口，对都会归属感指数的崎岖有较大影响；薪酬越高，都会归属感越强。

中新网客户端北京9月12日电(汤琪)近年来，舆论中有关“北上广”年轻人“逃离”与“逃回”的话题一直争论不休，面临职场竞争和都会生涯压力，他们能否在大都会中找到归属感？

从受访者的月薪来看，最多的是3001-5000元，占38.3%；其次是5001-8000元，占25.6%；3000元以下占16.8%，2000元以上的仅占1.6%。

——屋子、收入、户口等

陈诉称，一线都会超快的生涯节奏、较高的生涯成本让白领们在事情、生涯中感受到庞大的竞争压力，其归属感指数较低也无可非议。

——对都会有归属感，主要由于医疗条件好

资料图：上海东方明珠夜景。图片泉源：CFP视觉中国

陈诉称北上广深归属感排名靠后

陈诉还从差别事情年限、有无户口、月薪崎岖来量化影响都会归属感转变的趋势。

从不回抵家乡的缘故原由来看，陈诉显示，已经习惯了现在的生涯、不愿意回去重新最先是第一缘故原由，占比47.1%；第二是难以放弃现在的事情时机，老家没有合适的事情，占比40.2%；第三是以为现在所在都会生涯条件便利，占比37.9%。



陈诉显示，职场白领对现在生涯都会没有归属感的第一缘故原由是没有屋子，现在仍租房，占比52.8%；生涯成本高，压力大紧随厥后，占比50.2%。



资料图：北京地铁一号线大望路站内人头攒动。王骏 摄

陈诉显示，白领对现在生涯都会有归属感的第一缘故原由是医疗条件好，有57.6%的受访者选择这一选项，48.5%选择怙恃/亲友挚友都在这里定居，35.6%表现是由于生涯便利，33.1%选择事情时机多，生长空间大。

资料图：814路城际公交一连不停地将人们运往北京。王骏 摄

陈诉显示，白领都会归属感指数为3.42，相对于满分5分(下同)来说，白领们对所在都会有较强的归属感。

克日，智联招聘公布的《2017年秋季白领跳槽指数调研陈诉》显示，职场白领对北上广深等大都会的归属感较低，影响归属感的因素包罗屋子、户口、收入等。

的海外项目购买了设备，设备远在马达加斯加呢！或许这位项目负责人以为，把故事扯到遥远的马达加斯加，审计人员就不会再查下去了。他没有想到，他的说法很快就在审计人员的查证之下被推翻。审计人员一边跟踪查证马达

省武汉市人)、臧某(男，27岁，昆明市嵩明县人)制服，其他两人驾车离开现场。经初查，李某、臧某有饮酒行为，一名协警和一名现场处置民警不同程度受伤。(警方开三枪两人倒地？昆明回应火车站枪响：鸣枪警告饮酒男子)

当前文章：http://www.scbiao.com/87834229_medzi.pdf

发布时间：2017-09-20 04:32:24

[+威信: yh373721--涪陵半永久眉毛](#) [+威信: yh373721--重庆纹绣](#) [德国阳光电池](#) [彩票](#) [搅拌站设备](#)
[eia原油直播室](#) [1](#) [1](#) [1](#) [1](#)